



TRANSPORDIAMET

Tõrva Vallavalitsus
torva@torva.ee
Kevade tn 1
68605, Valga maakond, Tõrva vald,
Tõrva linn

Teie 26.03.2026 nr 7-1/2026/4-3

Meie 20.04.2026 nr 7.2-1/26/25560-11

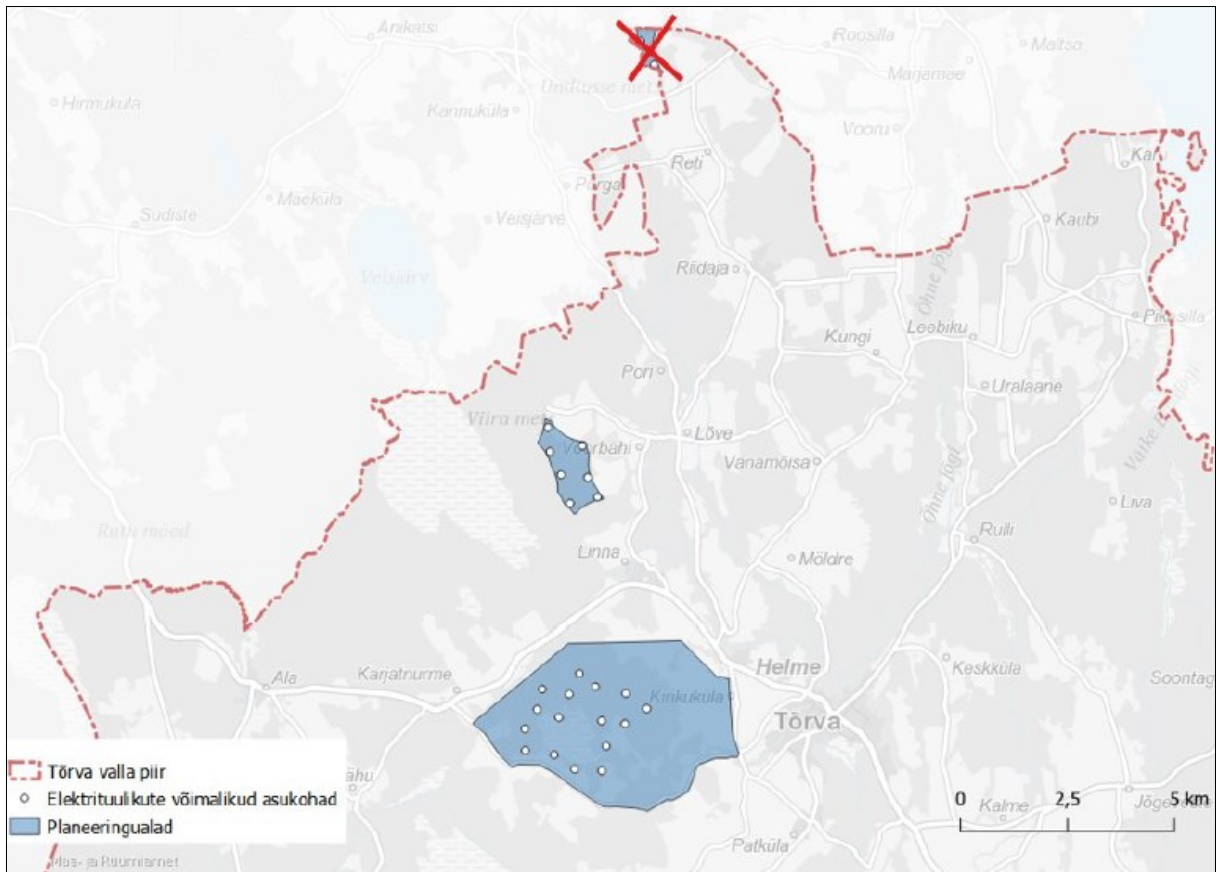
Ettepanekud Tõrva valla II eriplaneeringu asukoha eelvaliku lähteseisukohtade ja KSH programmi kohta

Edastasite meile kui planeerimisseaduse (PlanS) § 99 kohaselt kaasatavale asutusele Tõrva valla II tuulepargi eriplaneeringu lähteseisukohad ja keskkonnamõju strateegilise hindamise programmi ettepanekute ja keskkonnamõju strateegilise hindamise (KSH) programmi asjakohasuse ja piisavuse kohta hinnangute esitamiseks.

Tõrva vallas kohaliku omavalitsuse eriplaneering ja KSH koos vajalike uuringute läbiviimisega tuuleparkide ja nende toimimiseks vajaliku taristu rajamiseks sobivaima asukoha leidmiseks (edaspidi *eriplaneering II*) algatati Tõrva Vallavolikogu 12.09.2024 otsusega nr 1-3/2024/14.

Eriplaneering II algatamise ajal oli planeeringualasid kolm, mille kogupindala on ligikaudu 18,59 km². Esimene planeeringuala hõlmab ca 16,7 km² suurust maa-ala Karjatnurme-Helme vahel (Kirikuküla, Karjatnurme ja Linna külad), teine planeeringuala hõlmab ca 1,55 km² suurust Voorbahi küla piirkonda ja kolmas ala Reti küla loode osa, ca 0,34 km². Kuna tänaseks on Reti piirkonnas tuvastatud väike konnakotka pesa, jäetakse see piirkond eriplaneeringualast välja.

Eriplaneeringu eesmärk on määrata tuuleparkide ja nende toimimiseks vajaliku taristu (nt teed, alajaamad, liitumisliinid, akupangad) võimalikud asukohad. Valla kaaskirja kohaselt kavandatakse maksimaalselt 23 kuni 250-280 meetri kõrgust maismaatuulikut ning võimalikke elektrienergia salvestussüsteeme ning liitumisliinid planeeritakse maakaablitega. Lähteseisukohtades ja KSH programmis on tuulikute maksimaalseks kõrguseks toodud 285 m.



Võttes aluseks planeerimisseaduse (PlanS) § 99 lg 1, lennundusseaduse (LennS), ehitusseadustiku (EhS) ja Transpordiameti põhimääruse, esitab Transpordiamet Tõrva valla II tuulepargi eriplaneeringu lähteseisukohtade ja KSH programmi kohta ettepanekud, millega planeeringu edasisel koostamisel tuleb arvestada.

1. Avalikule teele juurdepääsuteede võimaliku asukoha ja liikluskorralduse üldiste põhimõtete määramine
 - 1.1. Planeeringu detailse lahenduse ülesandeks on muuhulgas liikluskorralduse põhimõtete määramine ning servituutide seadmise ja olemasoleva või kavandatava tee avalikult kasutatavaks teeks määramise vajaduse märkimine. Asukoha eelvaliku tegemisel tuleb analüüsida olemasoleva teedevõrgustiku piisavust juurdepääsude tagamisel, määrata planeeringualal perspektiivsete kohalike teede üldised asukohad ja nende ristumiskohad riigiteedega ning ümberehitatavad riigitee lõigud või ristmikud (nende olemasolul).
 Riigiteede kolm põhiliiki on põhi-, tugi- ja kõrvalmaantee millel igaühel on oma funktsioon. Funktsioonid on leitavad majandus- ja taristuministri 25.06.2015 määrusest nr 72 „Riigiteede liigid ja riigiteede nimekiri“ (<https://www.riigiteataja.ee/akt/128062015003>). Lähtudes kliimaministri 17.11.2023 määrusest nr 71 „Tee projekteerimise normid“ (edaspidi normid) on nõuded kohaliku teedevõrgu ühendamiseks riigiteedega liikide kaupa erinevad, riigiteega ristumiskohtade arv on normidega piiratud.
 - 1.2. Teeme ettepaneku määrata riigiteede liikluskorralduse ja ümberehituse vajadus seoses eriveostega ja ehitusaegsete veostega.
 - 1.3. Palume arvestada, et Transpordiamet ei võta arendustegevuse vajadustest tingitud uute teelõikude rajamise ja riigiteede ümberehitamise kohustust kui riigiteede võrgustiku arengu seisukohalt selleks vajadus puudub.
2. Planeeringuala kruntide hoonestusala ja ehitusõiguse määramine

- 2.1. Normide § 63 lõike 5 kohaselt määratakse elektrituuliku vähim kaugus teekatte servast valemiga $L=(H + 0,5D)$, kus L on tuuliku vähim kaugus teekatte servast meetrites, H on tuuliku masti kõrgus meetrites ja D on tuuliku rootori või tiiviku diameeter meetrites.
 - 2.2. Juhime tähelepanu, et üldjuhul loetakse üle 45 m kõrgused ehitised lennutakistusteks, kuna kujutavad ohu lennuliiklusele. Eeltoodust lähtuvalt on vajalik arvestada mh tuulegeneraatorite märgistamisega, sh lennuohutustulede paigaldamisega (LennS § 35 lg 2¹).
3. Tehnovõrkude ja -rajatiste võimaliku asukoha määramine
 - 3.1. Palume arvestada, et üldjuhul ei ole võimalik juhtida arendusalade sademevett riigitee kraavidesse. See on võimalik vaid põhjendatud juhtudel koostöös Transpordiametiga.
 - 3.2. Planeeringus vältida tehnovõrkude kavandamist riigitee alusele maale. Riigitee alune maa on riigitee rajatise teenindamiseks ning nõusoleku seda maad kasutada saab Transpordiamet anda vaba ruumi olemasolul. Tehnovõrgu paigaldust tuleb hinnata igakordselt suuremas täpsusastmes geodeetilise alusplaani olemasolul ja menetleda seda kas läbi projekteerimistingimuste või detailplaneeringu.

Transpordiamet on seisukohal, et lähteseisukohad ja KSH programm on asjakohane ja piisav.

Palume kohalikul omavalitsusel planeeringuala asukoha valikul ettepanekutega arvestada ja teha planeeringu koostamise protsessis sisulist koostööd Transpordiametiga. Ettepanekute mitteametist palume sisuliselt põhjendada.

Oleme valmis vajadusel selgitama ja täpsustama käesoleva kirjaga esitatud ettepanekuid ning koostöös välja töötama kohakeskselt sobivaimaid lahendusi. Küsimuste korral palume pöörduda kirja koostaja poole kelle nimi on toodud allpool.

Lugupidamisega

(allkirjastatud digitaalselt)

Marek Lind

juhataja

planeerimise osakonna kooskõlastuste üksus

Lisa: Lähteseisukohad ja KSH programm, 1 fail

Marje-Ly Rebas

58581095, Marje-Ly.Rebas@transpordiamet.ee